



DOSSIER PEDAGOGIQUE



Réserve Naturelle
marais d'ORX



TABLE DES MATIÈRES

PRÉSENTATION DE LA RÉSERVE NATURELLE DU MARAIS D'ORX.....	3
RÉGLEMENTATION.....	4
INFRASTRUCTURES D'ACCUEIL	5
PLAN DE LA RÉSERVE.....	6
PRÉPARER MA SORTIE	7
Quand venir ?	7
Matériel nécessaire	7
Comment réserver ?	7
Accueil de plusieurs classes et niveaux différents	8
Activités préparatoires et restitution de la sortie en classe	8
ACTIVITÉS PROPOSÉES	9
LES TARIFS	10
FICHES ACTIVITÉS.....	11
ANNEXES	16

PRÉSENTATION DE LA RÉSERVE NATURELLE DU MARAIS D'ORX

Au regard de son fort intérêt ornithologique, le Marais d'Orx est acquis par le Conservatoire du littoral en 1989. Cette vaste zone humide, de près de 1000 ha, est classée en Réserve Naturelle Nationale sur 774 ha en 1995 et est intégrée au réseau européen Natura 2000 au titre des Directives Habitats et Oiseaux. Depuis le 27 octobre 2011, le Marais d'Orx bénéficie également du label de reconnaissance internationale RAMSAR sur 962 ha.

La Réserve naturelle est aujourd'hui gérée par le Syndicat Mixte de Gestion des Milieux Naturels qui est également gestionnaire de deux autres Réserves naturelles nationales des Landes, la Réserve l'Etang noir et la Réserve d'Arjuzanx.

Asséché sous Napoléon III à des fins agricoles, cet ancien polder ceinturé de canaux, constitue aujourd'hui une halte privilégiée pour les oiseaux migrateurs qui y trouvent repos et nourriture. Composé d'une mosaïque de milieux (plans d'eau, saulaies, roselières, prairies humides, jonçaias...), le Marais d'Orx accueille en particulier une grande diversité d'oiseaux d'eau, et est devenu un site d'importance communautaire pour l'hivernage des anatidés. On observe également un grand nombre d'espèces inféodées aux zones humides (amphibiens, reptiles, insectes, mammifères...).



RÈGLEMENTATION

Chacun peut contribuer à la protection de ce **patrimoine naturel sensible et remarquable**, en respectant des **règles simples** lors de sa visite. Il est par exemple **interdit de marcher en dehors des sentiers** et cheminements prévus à cet effet ou de **jeter ses déchets** dans la Réserve.

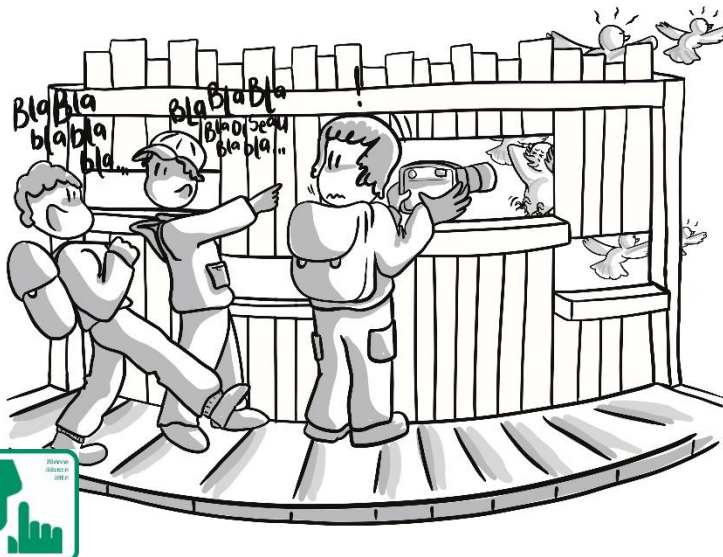


La cueillette, c'est pas chouette...

Les plantes sont aussi protégées et servent de nourriture aux animaux. Elles font partie du paysage... alors pas touche !

Le sport, c'est en dehors !

La Réserve est un lieu de découverte et de quiétude. Pour préserver la tranquillité de tous, je laisse vélos et trottinettes à l'entrée. Pour courir et me défouler, il me reste 3500 km de sentiers dans les Landes !



Place à la discrétion !

Le marais est un spectacle pour les yeux et les oreilles. J'écoute et je me fais discret dans les observatoires et sur les sentiers. Les oiseaux et autres animaux montreront sans crainte le bout de leur nez, bec, museau, antennes...

INFRASTRUCTURES D'ACCUEIL

La Réserve Naturelle du Marais d'Orx vous accueille à la Maison Béziers. Véritable point de départ du circuit de découverte, elle abrite une exposition permanente sur l'histoire du marais ainsi que la boutique de la Réserve.

La Maison du Marais, située en face, héberge les bureaux de l'équipe gestionnaire de la Réserve. Dans le hall, on y trouve des expositions artistiques et scientifiques temporaires. C'est également ici que se situent la salle de réunion, la salle d'animation, ainsi que les toilettes adaptés aux scolaires.

Une aire de pique-nique est également aménagée sur l'herbe à côté de la Maison Béziers.

Tous les locaux de la Réserve, ainsi que le sentier jusqu'au premier observatoire, sont accessibles aux personnes à mobilité réduite.

HORAIRES D'OUVERTURE MAISON DU MARAIS ET MAISON BEZIERS

Juillet - août : 9h-19h

Mai, juin et septembre : 9h-12h30 / 14h-17h

Octobre - avril : 9h-12h / 14h-17h (fermée le lundi)



PLAN DE LA RÉSERVE



PRÉPARER MA SORTIE

Quand venir ?

Il est préférable de venir le matin, période plus favorable à l'observation de la faune et notamment des oiseaux.

Les périodes de l'année les plus intéressantes pour venir visiter le marais sont le printemps et l'automne, périodes de migration des oiseaux ainsi que l'hiver, période d'hivernation.

Nous déconseillons l'été, saison chaude où la majeure partie des habitants du marais se cachent en quête de rafraîchissement.

Matériel nécessaire

Le jour de la visite, il faut prévoir des vêtements adaptés à la météo.

D'octobre à avril, il faut donc privilégier des chaussures fermées et des vêtements chauds. En cas de pluie, il est nécessaire s'équiper de chaussures imperméables ou bottes de pluies ainsi que d'un imperméable.

D'avril à octobre, il faut prévoir de l'eau, une casquette ou un chapeau de soleil et une protection solaire adaptée (lunettes de soleil, crème solaire...).

Une fontaine d'eau est en libre accès sur le parvis, devant la Maison Béziers.

Comment réserver ?

Vous pouvez prendre contact avec nous par mail à l'adresse : reserve-maraisorx@orange.fr ou par téléphone au 05 59 45 42 46.

Pour organiser votre visite, nous avons besoin des informations suivantes :

- Animation sélectionnée
- Date ou dates sélectionnées
- Nombre et d'enfants
- Niveau scolaire ou âge des enfants
- Nom du contact pour l'organisation de la visite, numéro de téléphone et adresse mail
- Structure

Suite au premier contact, nous pouvons poser une option sur une date qui vous intéresse et vous envoyer par mail un bon de réservation. La réservation sera validée lorsque vous nous aurez confirmé la date nous aurez renvoyé le bon de réservation complété.

Le paiement se fait après l'animation, suite à la réception de la facture, par chèque, virement ou via la plateforme Chorus Pro (pour les structures publiques).

Accueil de plusieurs classes et niveaux différents

La Réserve peut accueillir au maximum deux classes en même temps et de niveaux différents.

Les animations proposées sont prévues pour une classe. Il est donc possible, pour les groupes composés de deux classes, de se diviser et partir avec deux animateurs de la Réserve. Dans certains cas, il est possible de faire plusieurs groupes qui tournent, dont un en autonomie avec l'enseignant.

Activités préparatoires et restitution de la sortie en classe

Vous allez entrer sur un espace naturel protégé, la nature vous accueille ! Différentes activités à réaliser avant et après la sortie vous sont proposées ci-dessous en fonctions des niveaux. Les fiches activités cités ci-dessous se trouvent en Annexe 1. L'évaluation de votre visite s'y trouve également. Vous pouvez la compléter et nous la renvoyer par mail, suite à votre sortie. Votre avis est précieux car il nous permet d'améliorer nos animations !

Cycle 1

- Demander aux enfants dessiner une mare, telle qu'ils la perçoivent, sans guider leur interprétation. La sortie pourra débuter sur la présentation des dessins des enfants.
- Remplir avec eux « Mon contrat avec la nature », permettant d'adopter un bon comportement sur cet espace protégé
- Après la sortie, retravailler sur le dessin initial et leur faire rajouter leurs observations, ce qu'ils ont retenu de la sortie. Vous pouvez nous renvoyer par mail quelques dessins sélectionnés.

Cycle 2

- Demander aux enfants dessiner une mare, telle qu'ils la perçoivent, sans guider leur interprétation. La sortie pourra débuter sur la présentation des dessins des enfants.
- Remplir avec eux « Mon contrat avec la nature », permettant d'adopter un bon comportement sur cet espace protégé
- Remplir avec eux la fiche « La Réserve naturelle »
- Après la sortie, retravailler sur le dessin initial et leur faire rajouter leurs observations, ce qu'ils ont retenu de la sortie. Vous pouvez nous renvoyer par mail quelques dessins sélectionnés.

- Si deux sorties ont été programmés, à deux saisons différentes : se munir d'un appareil photo ou d'une tablette afin de prendre des photos du marais et de ses habitants. En classe, comparer les saisons au travers des photos prises et des activités réalisées en sortie. Les notions de cycles (vie, saison...) peuvent être abordées à cette occasion. Par les questionnements et les différents échanges accumulés, établir un premier constat des espèces présentes sur cet espace protégé sur deux saisons différentes, lors d'une année.

Cycle 3

- Demander aux enfants de donner leur définition de la migration et de la biodiversité. La sortie pourra débuter sur un échange autour de la définition de ces mots.
- Remplir avec eux « Mon contrat avec la nature », permettant d'adopter un bon comportement sur cet espace protégé

Cycle 4

- Recueillir et rédiger une fiche collective des questionnements sur le métier de garde naturaliste.
- Remplir « Mon contrat avec la nature », permettant d'adopter un bon comportement sur cet espace protégé
- Après la sortie, reprendre la fiche et la compléter avec toutes les informations vues lors de la sortie.

ACTIVITÉS PROPOSÉES

Dans ce cadre de ses missions d'éducation et de sensibilisation du public, la Réserve propose une offre adaptée à destination du public scolaire.

La Réserve est agréementée Jeunesse et Sports. Des activités pédagogiques sont élaborées en cohérence avec les programmes de l'Éducation nationale. Toutes les animations et projets pédagogiques sont construits en étroite collaboration avec les enseignants et les conseillers pédagogiques. Différentes animations sont aujourd'hui proposées pour les différents niveaux scolaires, du cycle 1 au cycle 3, abordant diverses thématiques allant de la découverte générale de la biodiversité du marais à l'étude plus spécifique des oiseaux et de leurs migrations. Concernant le cycle 4, les collèges et lycées, les contenus des visites sont élaborés à la carte avec les enseignants.

Ma visite découverte

La visite découverte se fait en une ou deux sorties, dans la Réserve, avec aussi possibilité d'intervention en classe. Plusieurs thématiques peuvent être abordées en fonction des saisons et des envies : les oiseaux d'eau et leurs migrations, la biodiversité du marais, le métier de garde naturaliste, les indices du passage des animaux...

En vertu de la décision du comité syndical prise le 5 mai 2017, les écoles des communes riveraines de la réserve bénéficient de 2 demi-journées gratuites d'animation par année et par école. Les communes concernées sont : Labenne, Saint André-de-Seignanx, Orx et Saubrigues.

Le paiement se fait par chèque ou virement suite à la réception de la facture. Pour les structures publiques, le paiement se fait via la plateforme Chorus Pro.

FICHES ACTIVITÉS

Les fiches activités proposées par la Réserve se trouvent ci-après.

Observation et écoute de la nature

Objectifs

- S'immerger dans la nature
- Observer les espèces animales et végétales
- Savoir écouter les sons et chants de saison
- Observer les différentes couleurs et formes présentes dans la nature



A la demi-journée : matin

Durée : 2 x 1h (classe divisée en 2 groupes)

Niveau : Cycle 1

Période : printemps, automne, hiver

Programme

Au travers d'une sortie d'une heure, nous nous immergerons dans le monde du marais dans le but d'y découvrir ses particularités au travers des sens du toucher, de l'ouïe, de l'odorat et de la vue.

Nous nous dirigerons, tout d'abord, vers le marais pédagogique, ponton de la réserve, spécialement conçu pour que les enfants soient en sécurité. Nous y observerons les animaux de la mare ainsi que les plantes aquatiques et terrestres. Le marais nous offre une diversité de formes et de couleurs à toutes les saisons.

Nous cheminerons ensuite sur le sentier de découverte afin d'y observer les traces d'animaux. Certains animaux, timides et craintifs habitent dans le marais. Il faut savoir se servir de ses yeux et de son nez pour les détecter grâce aux indices laissés. Nous nous servirons également de nos oreilles pour écouter les chants des oiseaux.

- Prévoir une tenue vestimentaire adaptée à la météo

- Matériel fourni :

Supports pour écrire, crayons à papier, livret découverte



Découverte de la biodiversité du marais

Objectifs

- Découvrir la faune et la flore du marais
- Aborder la notion de milieu naturel et de zone humide
- Aborder la notion de protection et de préservation



A la demi-journée : matin ou après-midi

Durée : 2h à 2h30

Niveau : Cycle 2 et 3

Période : printemps, été, automne

Programme

Au travers de cette sortie de 2h à 2h30, nous nous immergerons dans le marais dans le but d'y découvrir ses particularités.

Tout d'abord, nous aborderons la notion d'espaces protégés. Ces zones naturelles bien identifiées ont une réglementation à ne pas négliger.

Dans un second temps, nous observerons plantes et animaux et apprendrons à les reconnaître. Pour cela, nous nous aiderons de photographies, de silhouettes et de matériels optiques.

Enfin, tous les animaux ne sont pas visibles. Il faut donc savoir chercher et interpréter les indices laissés par ces derniers. Nous nous attacherons donc à rechercher et reconnaître les traces d'animaux tout au long du cheminement.

- Prévoir une tenue vestimentaire adaptée à la météo

- Matériel fourni :

Supports pour écrire,
crayons à papiers, livret
découverte



Les oiseaux et leurs migrations

Objectifs

- Comprendre le phénomène de migration des oiseaux
- Savoir observer et identifier certains oiseaux
- S'immerger dans une zone humide



A la demi-journée : matin

Durée : 2h30

Niveau : Cycle 2 et 3

Période : printemps, automne, hiver

Programme

Durant la demi-journée, nous nous immergerons dans le marais à la rencontre des oiseaux. Cet espace naturel servira d'outil pour identifier et comprendre la migration de ces animaux à plumes.

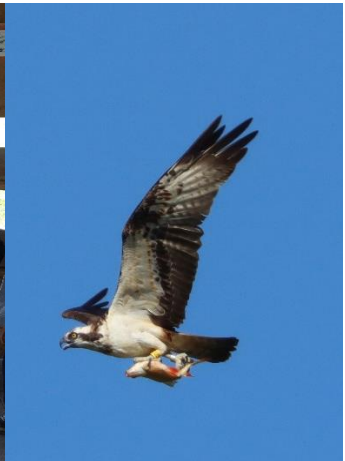
L'activité se déroulera en 2 parties :

- Nous aborderons tout d'abord en salle la migration des oiseaux afin de comprendre leurs différents trajets et les raisons qui les poussent à entreprendre un tel voyage. Cette partie se déroulera en salle à l'aide de supports (carte du monde, trajets migratoires...)
- Nous irons ensuite sur le terrain jusqu'aux observatoires de la réserve dans le but d'observer et d'identifier les oiseaux du marais en ciblant leurs caractéristiques morphologiques. Cette immersion permettra aussi aux enfants de lire et d'apprécier le paysage de la zone humide.

- Prévoir une tenue vestimentaire adaptée à la météo

- Matériel fourni :

Supports pour écrire,
matériel optique (longue-
vue, jumelles)



Dans la peau d'un garde naturaliste



Objectifs

- Découvrir le métier de garde naturaliste
- Observer et identifier la biodiversité du marais
- Appréhender un protocole scientifique
- Comprendre l'intérêt des zones protégées

A la demi-journée : matin

Durée : 2h à 2h30

Niveau : cycle 2 ou 3

Période : printemps, été

Programme

Au travers de cette sortie de 2h, nous nous immergerons dans le marais dans le but d'y découvrir ses particularités en entrant dans la peau d'un garde naturaliste.

Tout d'abord, nous aborderons la notion d'espaces protégés. Ces zones naturelles bien identifiées ont une réglementation à ne pas négliger dont le garde est garant de leur respect.

Dans un second temps, nous nous dirigerons vers les observatoires afin d'observer et d'apprendre à identifier les oiseaux du plan d'eau.

Les enfants joueront ensuite le rôle d'un garde de la réserve en réalisant eux-mêmes un inventaire de la faune et de la flore du marais pédagogique.

Enfin, nous regarderons un film sur la réserve présentant le marais et la faune présente. Ceci permettra aux enfants de revoir les oiseaux observés ou de nouveau qui n'auraient pas pu être vus lors de la sortie.

- Prévoir une tenue vestimentaire adaptée à la météo

- Matériel fourni :

Supports pour écrire,
crayons à papiers, matériel
optique (longue-vue,
jumelles)



ANNEXES



Mon contrat avec la nature

Les êtres vivants de la Réserve naturelle (les animaux, les végétaux...) te demandent de leur faire le plus de promesses possibles pour préserver leur environnement.

Mets une croix devant tes promesses.

Je rapporterai les emballages du goûter avec moi pour respecter l'environnement.



Je serai calme et discret pour que mes camarades et moi puissions observer des animaux.



Je ne cueillerai pas des fleurs pour qu'elles donnent des graines et repoussent l'année prochaine.



Je prendrai soin des arbres parce qu'ils servent de cachettes à de nombreux animaux. Ils fabriquent aussi l'oxygène que mes amis et moi respirons.



Je resterai sur le chemin pour ne pas déranger les animaux.



Je laisserai les fossiles en place car ils sont uniques et donnent des informations précieuses sur le passé.





Je fais une autre promesse :



En revenant de la réserve naturelle, je réfléchirai à ce que je pourrais faire pour prendre soin de la nature dans mon village ou ma ville.



A ton retour en classe, tu pourras voir si tu as tenu tes promesses !

Entoure  si tu penses avoir tenu ta promesse.	Entoure  si tu ne penses pas avoir tenu ta promesse.
--	--



La réserve naturelle

Ecris 5 mots qui te font penser à « réserve naturelle ».

-
-
-
-
-

Pourquoi y-a-t-il une réglementation dans la réserve naturelle ?

Lis les interdictions et explique, en quelques mots, pourquoi elles sont appliquées dans la réserve naturelle.

Interdictions	Pourquoi ?
Ne pas cueillir les fleurs	
Sortir des chemins	
Ne pas ramasser des fossiles	

Une ou plusieurs personnes travaillent dans la réserve naturelle. D'après toi que font-elles ?

Jeu des paysages : Si tu penses que ces paysages ont été dessinés dans des réserves naturelles, coche OUI – si tu penses que non, coche NON.

Dans les deux cas expliques pourquoi tu as coché OUI ou NON.



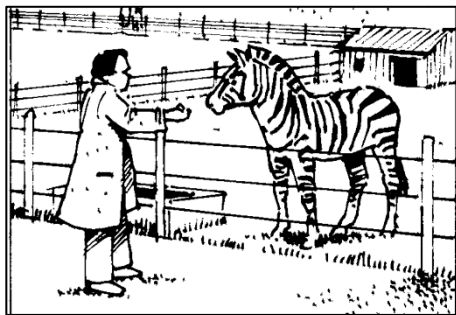
OUI NON

Pourquoi ?



OUI NON

Pourquoi ?



OUI NON

Pourquoi ?



OUI NON

Pourquoi ?

Tu vas bientôt rentrer dans la réserve naturelle.

Que vas-tu y faire ?

Que penses-tu y voir ?

Si toi ou tes copains jetez les emballages du goûter par terre... Imagine ce que ces emballages vont devenir (en quelques mots) :



Evaluation

Nom de l'établissement scolaire :

Niveau de la classe :

Nom de l'enseignant :

La durée de l'animation était-elle ?

- Trop courte
- Adaptée
- Trop longue

Commentaires :

Le rythme de l'animation était-il ?

- Trop lent
- Adapté
- Trop soutenu

Commentaires :

Les outils proposés et les supports pédagogiques étaient-ils appropriés ?

- Oui
- Non

Commentaires :

Les enfants ont-ils apprécié l'animation ?

- Oui
- Non

Commentaires :

Qu'ont-ils préféré selon vous ?

Qu'ont-ils le moins aimé selon vous ?